

致伸科技 4915 TT

26 February 2021

4Q20財報說明

PRIMAX



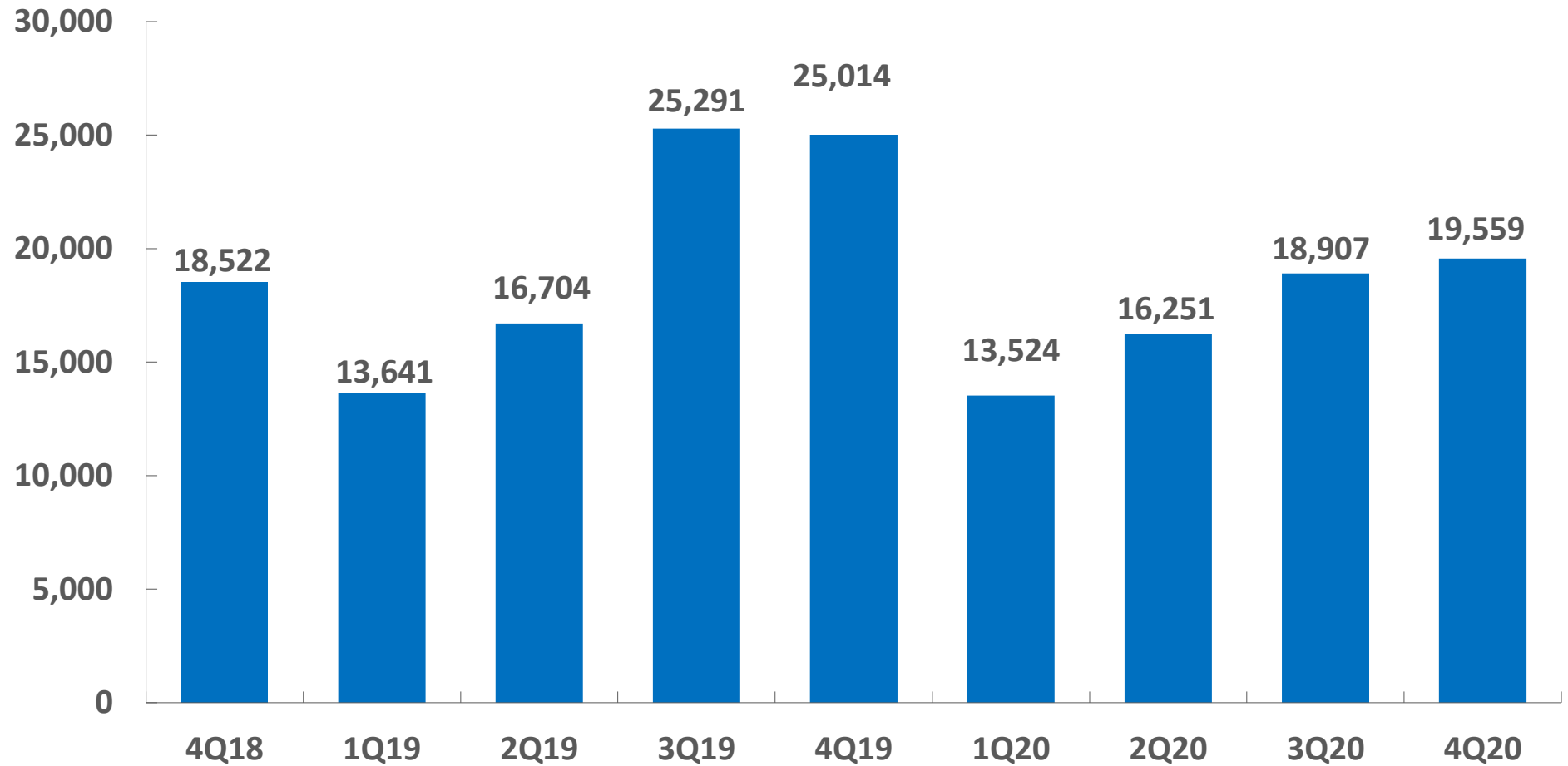
- 致伸的簡報包含具有重大風險和不確定性的前瞻性聲明。前瞻性陳述通常與未來的事件或未來的財務或經營業績有關。在這種情況下,您可以識別前瞻性語句,因為它們包含諸如“可能”之類的單詞,“將會”、“應該”、“預期”、“計畫”、“預測”、“可能”、“打算”、“目標”、“專案”、“盤算”、“相信”、“估計”、“預估”、“潛在”或“繼續”,或這些詞或其他類似的術語或這些意思相反或負面的詞,涵蓋我們的期望,策略,計畫或意圖。
- 由於一些重要因素造成的風險和不確定性,實際結果可能與前瞻性聲明中所包含的內容有重大差異。這些因素包括但不限於:我們競爭激烈的環境;我們業務的週期性性質;我們開發新產品的能力;以及我們在新業務發展中的成功執行等等。
- 本簡報中的所有前瞻性聲明都是根據截至目前可獲取資訊為基礎的,我們不承擔任何義務更新這些前瞻性聲明,及更新未來的事件,同樣的,我們也不承擔任何義務更新實際結果可能與前瞻性聲明中預期的內容有重大差異的原因,即使將來我們取得新的資訊。

2020年第四季損益表



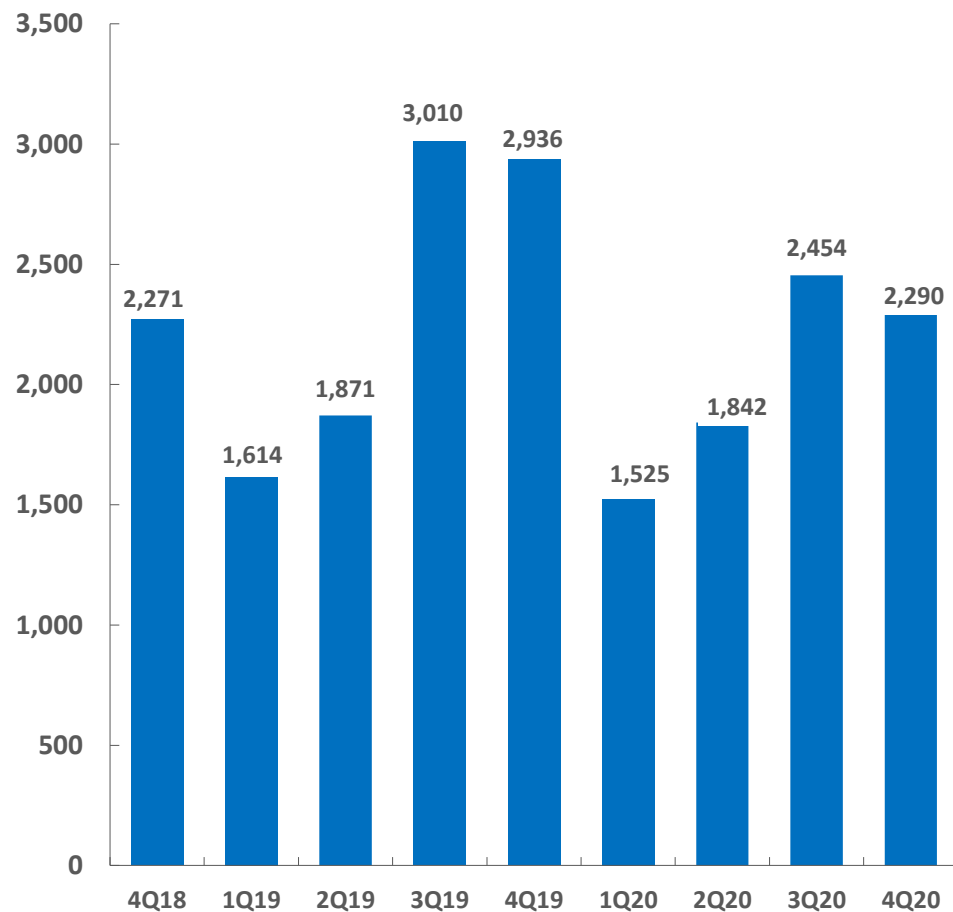
單位：NTD 百萬	Q4 20	Q3 20	Q4 19	QoQ	YoY
營業收入	19,559	18,907	25,014	3.5%	-21.8%
營業毛利	17,269	16,452	22,078		
營業毛利	2,290	2,454	2,936	-6.7%	-22.0%
毛利率	11.7%	13.0%	11.7%	-1.3%	0.0%
營業費用	1,490	1,558	2,002		
營業費用率	7.6%	8.2%	8.0%	-0.6%	-0.4%
營業淨利	801	896	934	-10.6%	-14.3%
營業淨利率	4.1%	4.7%	3.7%	-0.6%	0.4%
營業外收入	(254)	168	(52)		
稅前淨利	547	1,063	882	-48.6%	-38.0%
所得稅費用	109	235	193		
淨利	438	828	689	-47.1%	-36.4%
淨利率	2.2%	4.4%	2.8%	-2.1%	-0.5%
本期淨利歸屬於母公司	367	773	602	-52.5%	-39.0%
每股盈餘(元)	0.82	1.73	1.35		

Amount : NTD M

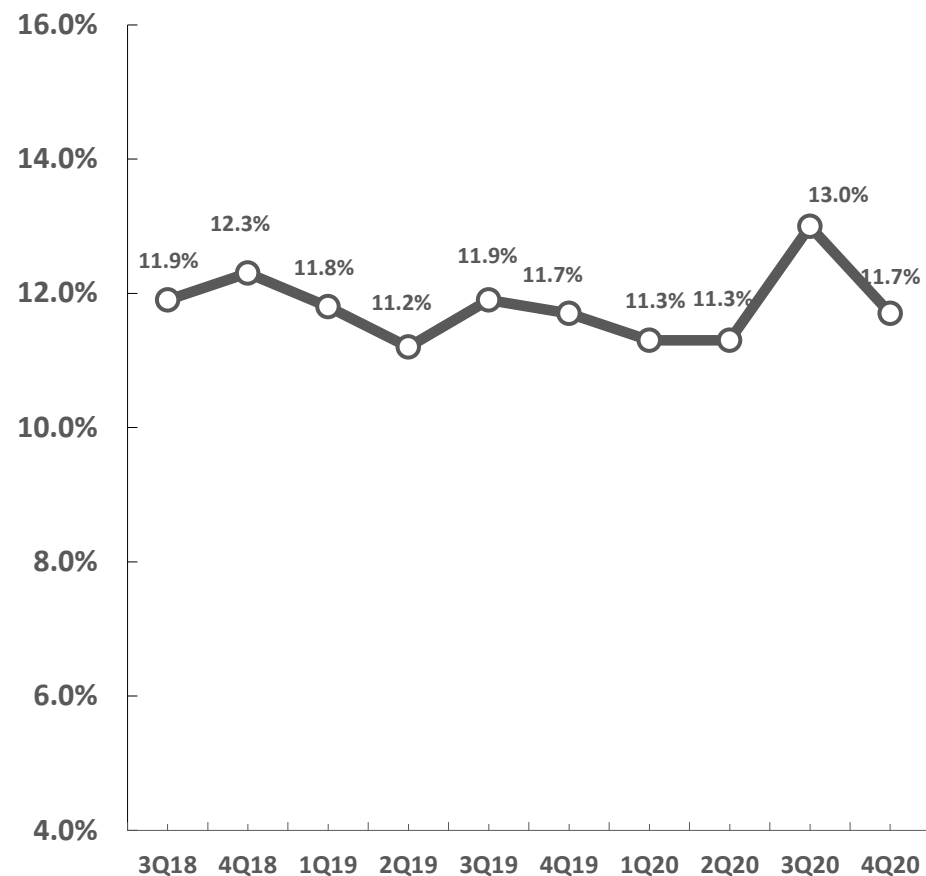


營業毛利

Amount : NTD M

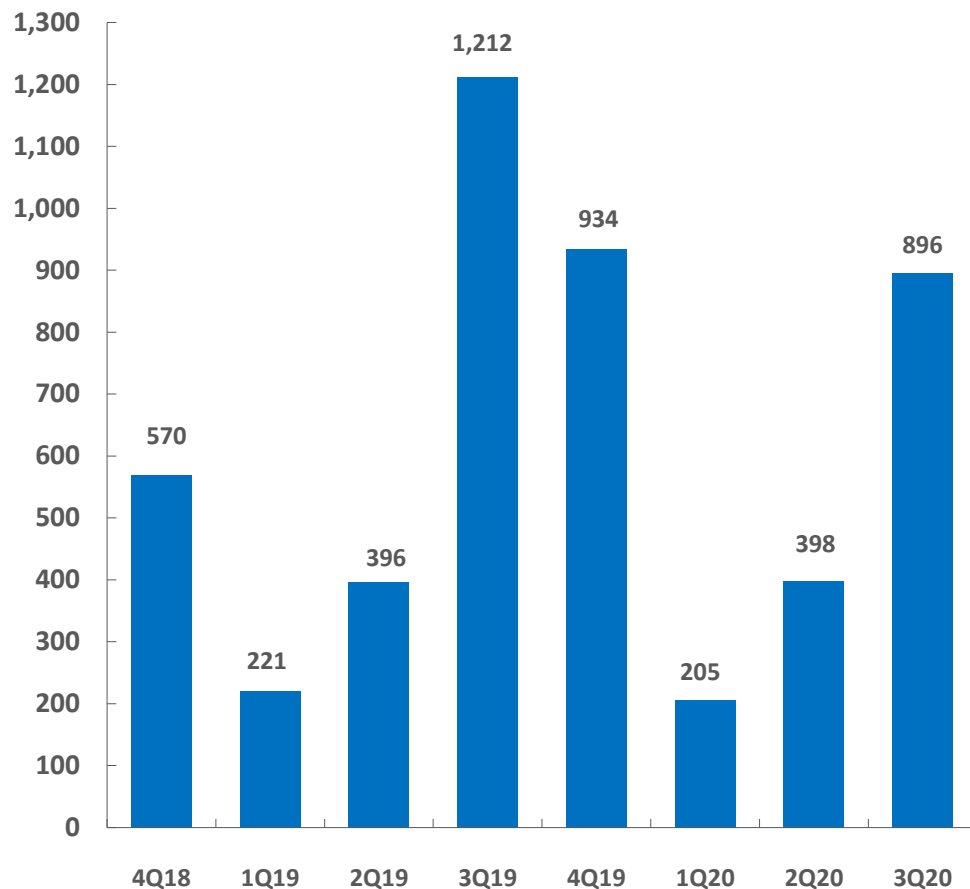


營業毛利率

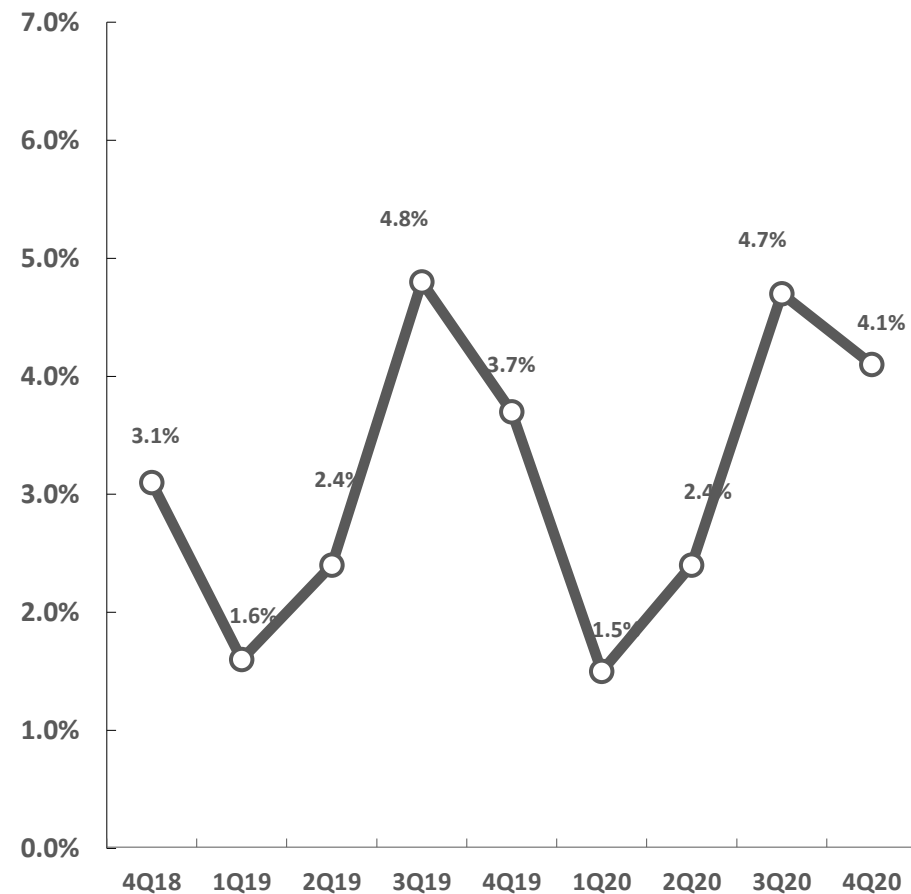


營業淨利

Amount : NTD M



營業淨利率

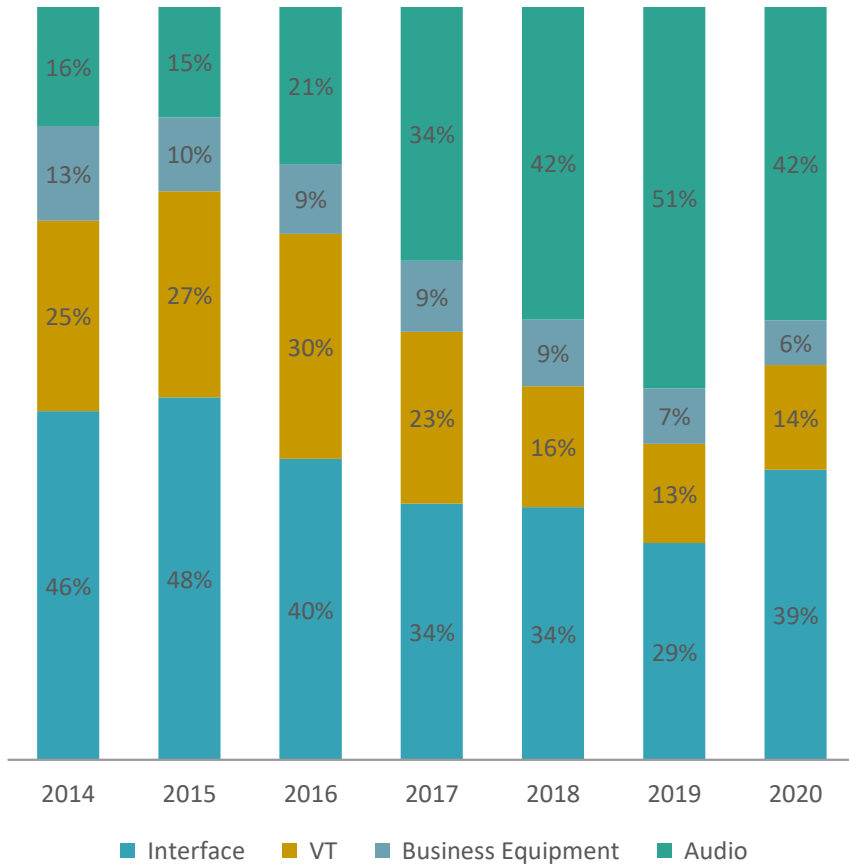


2020年全年損益表

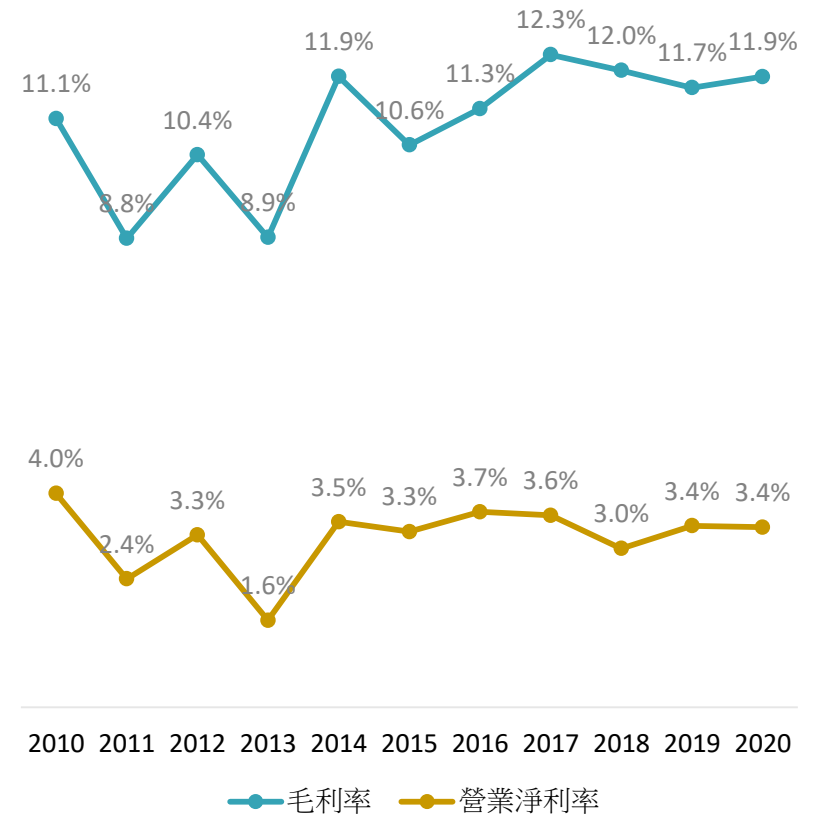


單位：NTD 百萬	2020	2019	YoY
營業收入	68,241	80,650	-15.4%
營業毛利	60,130	71,219	
營業毛利	8,111	9,431	-14.0%
毛利率	11.9%	11.7%	0.2%
營業費用	5,811	6,668	
營業費用率	8.5%	8.3%	0.2%
營業淨利	2,300	2,763	-16.8%
營業淨利率	3.4%	3.4%	0.0%
營業外收入	179	151	
稅前淨利	2,478	2,914	-14.9%
所得稅費用	534	651	
淨利	1,944	2,263	-14.1%
淨利率	2.8%	2.8%	0.0%
本期淨利歸屬於母公司	1,919	2,135	-10.1%
每股盈餘(元)	4.30	4.80	

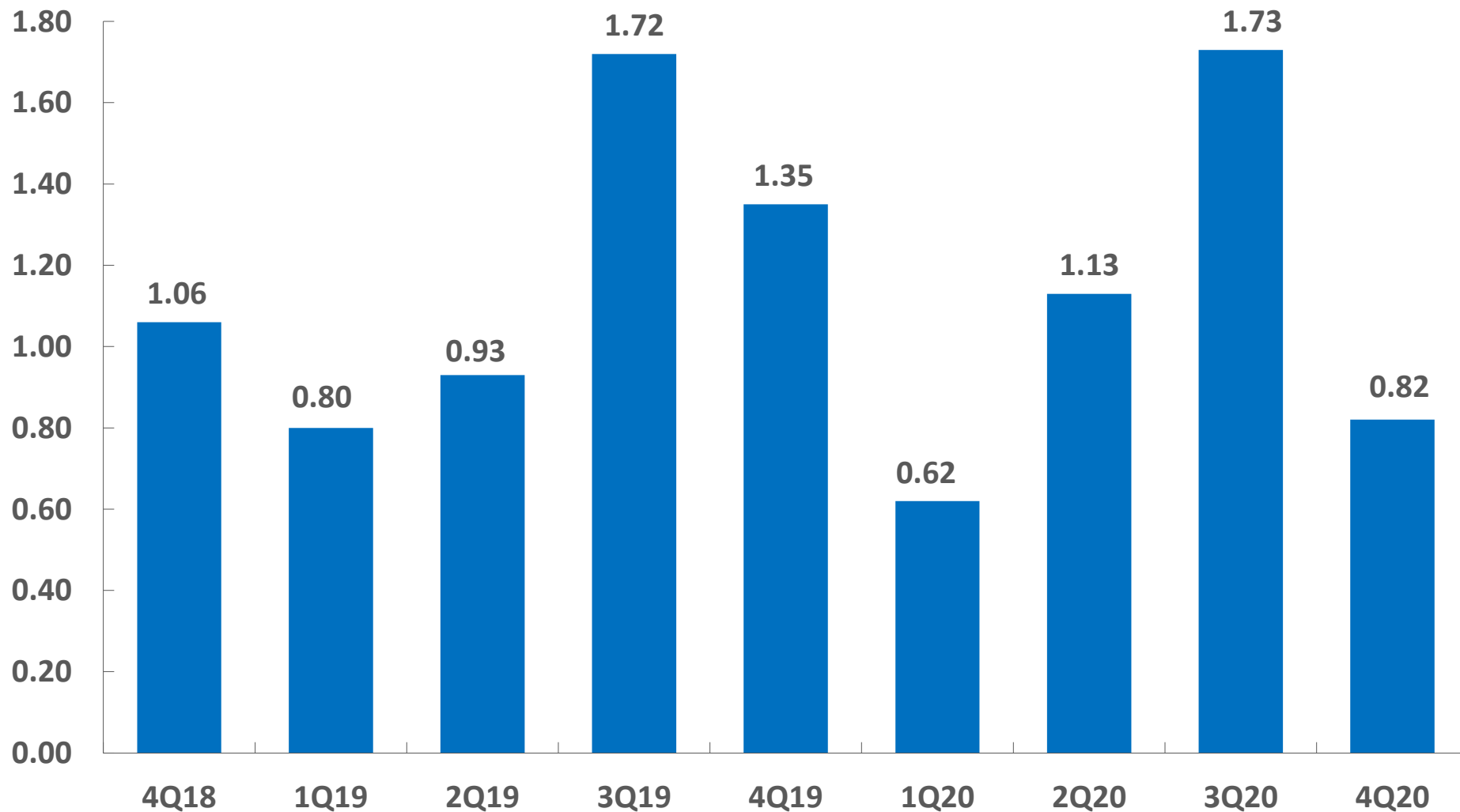
年營收產品比重分佈與獲利率趨勢



Note: Audio represents revenue contribution from Tympany
 Note: VT- Visual Technology



Amount : NTD



2020年第四季資產負債表



資產負債表大項	2020/12/31		2019/12/31	
	Amt	%	Amt	%
單位：NTD 百萬				
現金	6,935	15%	6,701	13%
應收票據與帳款	13,579	29%	19,197	36%
庫存	10,247	22%	10,493	20%
流動資產	35,110	74%	39,323	74%
固定資產	6,542	14%	7,364	14%
資產總計	47,307	100%	53,146	100%
應付票據與帳款	19,001	40%	23,745	45%
短期借款	905	2%	1,092	2%
其他	75	0%	28	0%
流動負債	27,941	59%	33,563	63%
長期借款	681	1%	151	0%
負債合計	31,806	67%	38,642	73%
權益合計	15,501	33%	14,504	27%



主要指標	2020/12/31	2019/12/31
平均收現日數	81	78
平均付款日數	118	118
平均存貨日數	53	48
現金週轉日數	16	8
流動比率(%)	125.7	117.2
負債佔資產比率(%)	67.2	72.7
年化權益報酬率(%)	13.0%	15.4%

2020年第四季現金流量表



單位：NTD 百萬	2020	2019
營業活動之現金流量	3,961	6,628
本期稅前淨利	2,478	2,914
折舊與攤銷費用	2,230	2,190
應收票據與帳款	5,630	(3,111)
應付票據與帳款	(4,744)	5,450
存貨	(39)	(3,327)
其他	(1,594)	2,511
投資活動之現金流量	(2,796)	(3,579)
固定資產	(2,689)	(3,485)
其他	(107)	(94)
籌資活動之現金流量	(975)	(1,098)
短期借款	(187)	125
長期借款	577	88
發放現金股利	(1,077)	(1,114)
其他	(288)	(197)
本期淨現金增加數	190	1,951
匯率變動之影響	44	(241)
期初現金餘額	6,701	4,990
期末現金餘額	6,935	6,701



- ❖ **智慧介面裝置部分:**居家辦公帶動電腦周邊和電競相關產品需求仍持續強勁，新產品如智慧家庭、Dockings、無線充電成長性高
- ❖ **視覺影像部分:**汽車ADAS感測相機模組(應用於電動車與ADAS先進駕駛輔助系統)也預期受惠美系電動車大廠高成長動能而有倍數成長，亦增加較高毛利率非智慧手機相機模組整體比重
- ❖ **聲學部分:**主要受惠家用娛樂音響系統與視訊會議需求續揚帶動營收與新案出貨，聲學產品將持續增加高階產品比重並優化客戶組合，獲利較去年明顯改善
- ❖ **高附加價值新產品比重預期增加:**智慧物聯網(如車隊管理、警察執法人用相機模組等)與智慧家庭(智慧門鎖與門鈴)等商業用、工業用策略耕耘也將逐步展現貢獻，為公司挹注下一波成長的動能
- ❖ **分散產能:**泰國自建廠預計第四季底進駐，將成中國外最大製造基地



❖ 營收展望：正向樂觀 預期轉正的年成長率

- 受惠因疫情居家辦公，電腦、電競與消費產品需求，客戶下單積極
- 汽車電子需求續旺(汽車ADAS感測相機模組應用於電動車與ADAS先進駕駛輔助系統)，智慧型手機相機模組客戶也提前於第一季拉貨備料
- 家用娛樂音響系統與視訊會議需求續揚帶動營收與新案出貨

❖ 獲利展望：改善與優化毛利率與營業利益率

- 整體毛利率與營業利益率預期可望較去年1Q顯著改善
- 智慧介面裝置方面預期受惠電腦、電競需求獲利續強
- 視覺影像部分獲利主因汽車ADAS貢獻挹注預期將有顯著成長
- 聲學產品預期因改善客戶結構與增加高階產品比重，獲利回穩

❖ 因應關鍵零組件供應缺料影響，故增加6-8 周IC/電子零件料庫存

❖ 卓越財務管理 降低匯率衝擊